

## Zápis údajů o záruce do evidence záruk

Údaje o zárukách, které budete při používání, se zapisují do přehledu Celní případy / Celní záruky pomocí tlačítka Nový. Lze zadat údaje o libovolném množství záruk.

Údaje o záruce se zapisují do následujícího editoru :

Zajištění celního dluhu

Akce

1 - Zajištění 2 - Evidence ZD

Uživatel záruky:  
0 Deklarace bez čekání s.r.o.

Kód: 9110 Zajištění celního dluhu: 17CZ520000N009519 Jiné označení:

Částka: 1 000 000,00 Počet dnů:

Počet použitých: 0 Vyčerpáno: Zůstatek: Datum aktualizace: 15

Nastavení parametrů: Spediční firma XY Celní úřad záruky: 520009 CZ AEO, APEO a EORI, České Budějovi

Sekundární kódy (SPK)	SEED ID:
Označení	
12AB	

Datum registrace SPK/ZD: 15

Popis:

OK Storno

Editor pro zadání údajů o záruce

**Uživatel záruky** je firma, většinou deklarant nebo zástupce, která má oprávnění záruku používat. Pokud záruku zapisujete z přehledu organizací, bude údaj již vyplněn.

**Zajištění celního dluhu** obsahuje číslo záruky (GRN), **kód** vyberte z přidruženého číselníku. **Částka** může nepovinně obsahovat maximální výši ručení.



### UPOZORNĚNÍ:

Do kolonky Zajištění celního dluhu zapisujte pouze prvních 17 míst. Čísla na 18. až 24. pozici slouží pouze k identifikaci papírového dokladu a pro elektronickou komunikaci se nevyužívají.

Dále je nutné vybrat pomocí přidruženého tlačítka odpovídající **Nastavení parametrů** tak, aby Číslo povolení k elektronické komunikaci (ID subjektu) zapsaný v nastavení parametrů na záložce 6 odpovídal vyplňované záruce.



### **UPOZORNĚNÍ:**

V nastavení parametrů si zkontrolujte na záložce 6 obsah kolonky ID subjektu záruky. Musí obsahovat číslo platného povolení k el.komunikaci s písmeny EC uprostřed. Pravděpodobně půjde o stejné číslo, jako máte na záložce 7 v ID subjektu pro ICS dovoz nebo NCTS.

**Celní úřad záruky** musí být úřad 520009, vyberte jej pomocí přidruženého tlačítka nebo zapište z klávesnice.

**Sekundární kódy (SPK)** jsou čtyřmístné alfanumerické kódy, které si majitel záruky stanoví sám a pomocí primárního přístupového kódu elektronicky zaregistruje. Pokud záruku používá pouze jedna osoba, stačí zaregistrovat jeden SPK. Pokud záruku používá více osob, můžete zaregistrovat více SPK a každé osobě sdělit jeden SPK. Díky tomuto principu lze zjistit, kdo a kdy záruku použil nebo zneužil.

Sekundární kódy si musí zapsat do editoru záruky **každý uživatel zvlášť**. Program je totiž eviduje (podobně jako elektronické podpisy) v závislosti na jméně uživatele. Každý uživatel tak může mít přidělen jeden SPK a na ostatní SPK nevidí.

Pokud necháte v seznamu více SPK, program při podání deklaráce použije první SPK.

**Datum registrace sekundárních kódů** udává, kdy došlo k poslední **úspěšné** registraci SPK. Pokud je datum prázdné znamená to, že jste SPK dosud nezaregistrovali nebo že při nové registraci došlo k chybě.

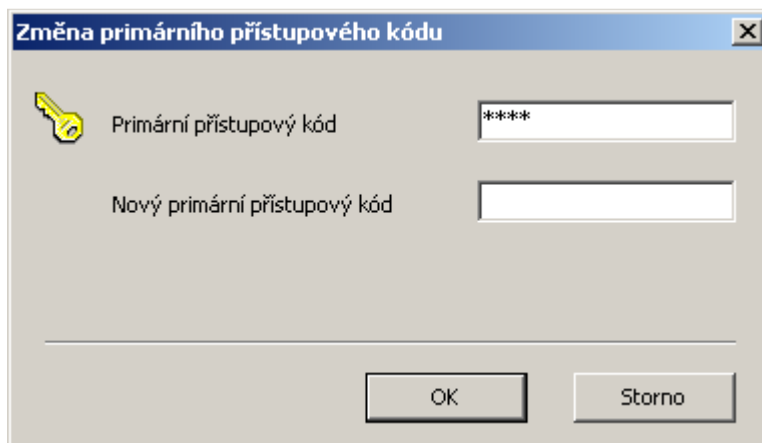
Kolonku **popis** můžete využít pro zápis údajů pro vlastní potřebu.

Po vyplnění všech údajů stiskněte tlačítko OK.

## Zápis primárního přístupového kódu

Primární přístupový kód bude uživatel záruky potřebovat pouze pro registraci či změnu SPK a případně pro změnu samotného primárního přístupového kódu. Pokud Vám tedy poskytovatel záruky sám zaregistroval SPK, tak primární přístupový kód nepotřebujete a do Helios CLA jej nezapíšíte.

Primární přístupový kód zapíšete k aktuálně vybrané záruce pomocí tlačítka Akce (nebo pomocí pravého tlačítka myši) a volbou funkce **Změna primárního přístupového kódu**. Program Helios CLA brání jeho vyzrazení zobrazením hvězdiček místo číslic a písmen.



*Editor pro zadání primárního přístupového kódu*

## Změna primárního přístupového kódu

Pokud budete mít obavu, že došlo k prozrazení primárního přístupového kódu neoprávněné osobě (nebo jiný důvod), můžete tento kód změnit. Pro tento účel vstupte do editoru pro zadání primárního přístupového kódu a do kolonky „Nový primární přístupový kód“ zapíšete nový kód. Nový kód si sami určíte, musí se jednat o čtyřmístný alfanumerický údaj. Pak stiskněte tlačítko OK.

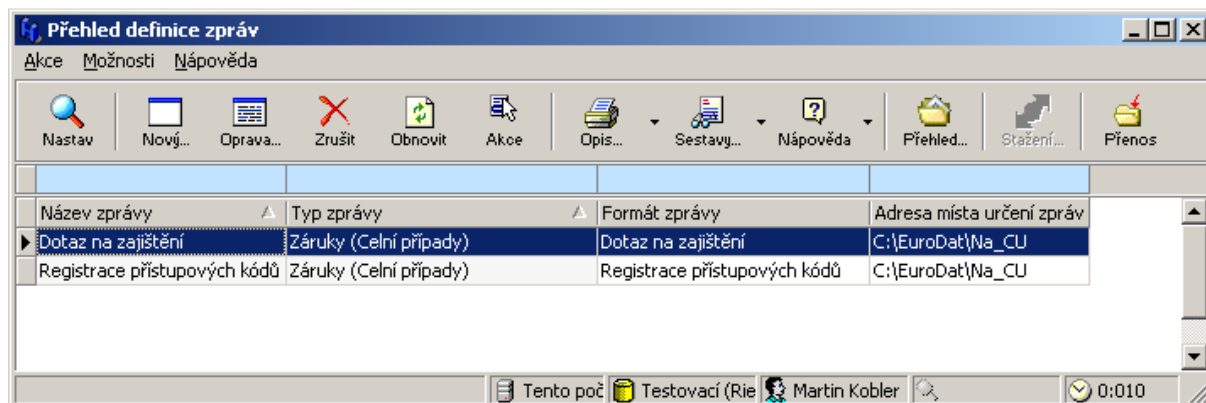
Pomocí pravého tlačítka myši vyberte „Zprávy / Generování zpráv“ a poklepněte na řádek „Registrace přístupových kódů“. Program Helios CLA vytvoří potřebný datový soubor, podepíše jej vaším el. podpisem, zašifruje a předá VAN operátorovi. Po změně primárního přístupového kódu na serveru celní správy Vám přijde odpověď s potvrzením úspěšné změny. Odpověď načtete jako obvykle přes Celní případy / Doručenky a odpovědi.

Jakmile server celní správy pošle zpět odpověď, zkontrolujte, zda se nejedná o oznámení o chybě. Alternativně můžete zkontrolovat v údajích o záruce datum a čas poslední změny SPK.

## Registrace SPK

Registrace SPK je podmínkou úspěšné podání celní deklarace a pro zjišťování stavu záruky, tedy alokované a volné částky, případně seznamu zaručených deklarací. Registraci by měl provádět jeden pověřený pracovník, který jako jediný bude znát primární přístupový kód, nutný k registraci SPK. Po zaregistrování SPK sdělí tento pracovník každému uživateli jeden SPK. Uživatelé si pak zapíší svůj SPK do editoru záruk (pouze zapíší SPK, nic již neregistrují).

Jakmile vyplníte údaje o záruce a primární přístupový kód podle popisu výše, můžete přistoupit k elektronickému zaregistrování SPK. Pomocí pravého tlačítka myši vyberte „Zprávy / Generování zpráv“ a poklepněte na řádek „Registrace přístupových kódů“.



*Přehled definice zpráv nad seznamem záruk*

Program Helios CLA vytvoří potřebný datový soubor, podepíše jej vaším el.podpisem, zašifruje a předá VAN operátorovi. Po zaregistrování SPK na serveru celní správy Vám přijde odpověď s potvrzením sady zaregistrovaných SPK. Odpověď načtete jako obvykle přes Celní případy / Doručenky a odpovědi.

Zkontrolujte datum registrace SPK v editoru údajů o záruce (viz 1.3.1). Pokud je datum prázdné znamená to, že při registraci došlo k chybě.



### **UPOZORNĚNÍ:**

Před odesláním zprávy „Registrace přístupových kódů“ si v ní pomocí tlačítka Oprava zkontrolujte údaje na záložce 4, tedy zda je zašifrována platným certifikátem ECR brány a podepsána vaším platným el.podpisem.



### **UPOZORNĚNÍ:**

Takto zaregistrované sekundární kódy si musí zapsat do editoru záruky **každý uživatel zvlášť**. Program je totiž eviduje (podobně jako elektronické podpisy) v závislosti na jméně uživatele. Každý uživatel tak může mít přidělen jeden SPK a na ostatní SPK nevidí.